

連携医院のご紹介

今回は「人生の幸せ」を医療面からサポートすることを目標に活動されている南区青崎にある青崎いぶきクリニックの松田聡介院長にお話を伺いました。



松田院長

医療法人いつき青崎いぶきクリニック

〒734-0053
広島市南区青崎 1 丁目 9-17
電話 / 082-258-4116
院長 / 松田 聡介
診療科目 / 内科・小児科



○いつ開業されましたか。

前身の坪田内科は平成元年に南区東青崎町に前理事長である坪田元記先生が開業されました。私自身は平成 24 年 6 月から坪田内科に勤務し、平成 27 年 4 月に院長・理事長を継承しました。この度、令和 2 年 10 月に医療法人いつき青崎いぶきクリニックへと名称変更し、当地に移転開業しました。

○力を入れている事などを教えてください。

専門分野は家庭医療（総合診療）なので、老若男女、臓器別疾患を問わずプライマリ・ケアを中心に地域医療を行い、どんな内容の健康問題であっても、その人の周囲の家族のこと、場合によっては地域も含めた視点でいつでも携わる診療を行っています。

○毎日の診察で大切にしている事や、やりがいは何ですか？

患者さんの話をよく聞くこと、患者さんに伝わる表現でお話することを心がけています。また当クリニックは訪問診療を行っており、外来診療と訪問診療を通じて、様々な状態の方の診療に携われる体制をつくっていますので、沢山の患者さんに活用していただけたと思います。周

辺の地域では今後益々高齢化が進み、在宅医療のウェイトが大きくなることが予測され、多職種連携・病診連携にも力を入れています。

○県病院はどんなところですか。

同じ南区の医療機関であり、何かあれば県病院を頼りにしています。



青崎いぶきクリニック外観



中待合室

【取材後記】

吹き抜けがありクリニック内がとても明るくて気持ちよく、落ち着ける空間でした。また感染対策がしっかりされており、安心して通院できるクリニックだと感じました。

もみじ



県立広島病院 〒734-8530 広島市南区宇品神田1丁目5番54号

※県立広島病院の様々な情報をホームページへ掲載しています。
県立広島病院で検索 (URL: <http://www.hph.pref.hiroshima.jp/>)

第144号
2021.2.1
発行



理念：県民の皆様に愛され信頼される病院をめざします

教えて

Dr. 44

専門診療医による得意治療を紹介いたします。

小児のネフローゼ症候群について

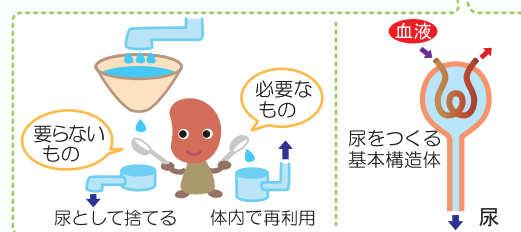
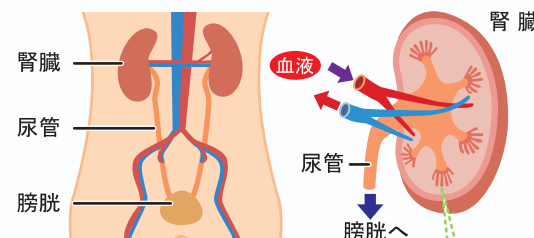
小児腎臓科



小児腎臓科 主任部長
おおたとしゆき
大田 敏之

◆腎臓は何をしているの？

病気を知る前にこのことを明らかにしなければなりません。腎臓は左右に1個ずつあるソラマメ型の臓器で、体内のバランスの維持を担っています。体内の細胞で作られた老廃物は、最終的に腎臓内に血液が流れるときに仕分けされて尿として体外に排泄されます。一方、赤血球、タンパクなどの身体に重要なものは、尿中に排泄されません。ネフローゼ症候群の原因は、フィルター式コーヒーができる過程に例えると、フィルターが破れて尿中にタンパクが漏れることなのです。



腎臓の構造と仕分けのイメージ

◆ネフローゼ症候群とは？

多くの役割を持つタンパクが尿への漏れのために、失われて特有の症状が出るものの総称です。むくみを防ぐタンパクであるアルブミンが失われてむくむことが、一番重要な症状です。ところで、「症候群」とは一つの病気を指すものではなく、共通の症状を起こす様々な病気を含んでいますが、ここでは原発性ネフローゼ症候群のお話をさせていただきます。

◆治療は？

小児のネフローゼ症候群では、ステロイドホルモンが最初に使用されます。これによって9割以上のお子さんのタンパク尿が消え、病気によりくずれていたバランスが元に戻ります。ただ、大体7割のお子さんが再発することが問題とされています。

小児ネフローゼ Q&A (誤解されやすい内容)

安静が必要ですか？

ひどい高血圧があるとき、肺に水がたまっているときには必要ですが、体内で血が固まりやすくなっているため、過度の安静は害にもなります。

水分を控えた方がよいですか？

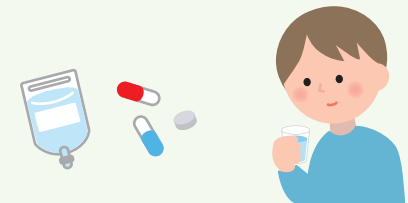
過度な水分制限は血栓症を起こしやすくなりますので、原則は制限しません。

食事に気を付けることはありますか？

むくみのある時、血圧の高い時、ステロイドの使用量が多いときに塩分制限をする程度です。

再発した場合どうなりますか？

ステロイドを再使用します。ただ、ステロイドを何度も使用することによる副作用が心配なときには、免疫抑制薬を使用します。「リツキシマブ」という薬が最近使用できるようになり、治療成績が格段に上がっています。



次頁は医療従事者向け

県立広島病院からのお知らせ

2月のがんサロン

- 開催日 令和3年 2月 24日(水)
- 時間 14:00~15:30
- 参加方法 オンライン形式
- テーマ ゲノム医療
～免疫チェックポイント阻害剤ってなあに？～
- 講師 呼吸器センター長・呼吸器内科主任部長
石川 暢久 医師
- 対象 悪性腫瘍(がん)の患者さん
及びそのご家族
当院での受診歴は問いません
- 問合せ先 がん相談支援センター
☎082-256-3561 (担当/定元)

※がんサロンを院内テレビにて配信いたします。
入院中の方は11chにてご視聴いただけます。

がん医療従事者研修会

- 開催日 令和3年 3月 9日(火) <<予定>>
- 時間 19:00~20:30
- 場所 WEB研修 (受講希望者は3月2日までに申込要)
- テーマ 「保険薬局と病院薬剤師の連携に向けて」
- 座長 臨床腫瘍科 主任部長/篠崎 勝則
- 演者 演題1 「薬局・薬剤師を取り巻く現状について」
薬剤科 医療技術専門員/今津 邦智
演題2 「外科化学療法における薬剤師の役割と業務内容の実践」
薬剤科 主任/古田 裕幸
演題3 「薬薬連携について」
薬剤科 医療技術専門員/笠原 庸子
ファーマシー薬局 広島中央エリア・
医療連携部 課長代理/佐藤 賢治
- 対象 医療従事者及びその関係者
- 問合せ先 総務課管理係 (担当/石岡)
☎082-254-1818 (内線/4272)

◆最新の小児ネフローゼ症候群治療

小児のネフローゼ症候群の治療としては、成人同様、薬物療法、LDL アフェレーシスが行われますが、ここでは小児特有の考え方を中心に紹介します。

◆薬物療法

成人のネフローゼ症候群では治療方針を決定するために、原則、腎生検を行うことが多いと思います。小児では大多数が微小変化型であり、その9割がステロイド感受性であるために、まずステロイドを使用して、それを漸減する方法が一般的です。つまり、腎生検ありきではなく、ステロイド治療ありきなのです。当科の成績では9割以上がこれにより寛解状態となります。この初期治療のみで再発のない患者さんは約3割で、再発した場合にはステロイド治療を再開します。

ステロイドが有効であっても、頻回再発型(年間4回以上の再発をするもの)、ステロイド依存性(連続2回、ステロイド減量中ないし中止後2週以内に再発するもの)では、ステロイドによる副作用が懸念されるために、免疫抑制薬を用いてステロイドの減量・中止をはかります。本邦では、シクロホスファミド、ミゾリピン、シクロスポリンが従来使用されていました。

2014年より世界に先駆けて、リツキシマブが頻回再発型、ステロイド依存性ネフローゼ症候群に対して適応承認されました。従来の免疫

抑制薬では十分に再発を抑制できず、ステロイドの大量使用により副作用が懸念される症例、長期使用により腎毒性が起こってしまったシクロスポリン使用症例には大きな福音となっております。生物製剤特有の使用時の発熱、呼吸器症状対策の前投薬をすることで比較的安全に使用できるため、その適応は広がっております。しかし、無顆粒球症、肝炎ウイルスの再活性化による劇症肝炎、間質性肺炎、進行性多発性白質脳症などの有害事象が報告されており、安易な使用は慎まなければなりません。また、低γグロブリン血症を長期間起こす症例が比較的多いことが判明して、現在その実態調査を全国規模で行っています。

◆その他の治療

成人領域では、LDL アフェレーシスも行われることが多いのですが、小児に対してはアクセスの問題、プライミング容量が多いことなどで敷居が高いと思います。ただ、体格の良い小児に使用して有効な症例もありますが、リツキシマブが使用できるようになった後は、その適応は狭くなっていると思います。

◆最後に

シクロスポリン、リツキシマブの導入により、小児ネフローゼ症候群の成績は格段に良くなっており、お困りのことがありましたら、当院にご相談ください。



脳心臓血管カンファレンス

高血圧について - JHS 2019 高血圧治療ガイドラインから - 【循環器内科/小田 望】

高血圧は我が国において、脳心血管病死亡の最大のリスク因子です。しかし、2016年の国民健康・栄養調査では、本邦における高血圧患者は推計4,300万人で、そのうち3,100万人は管理不良(1,250万人は治療を受けているが管理不良)であると報告されています。

血圧測定は欧米では、患者を一人静かな環境下において、自動診察血圧計により複数回測定した血圧(automated office blood pressure: AOBP)が用いられています。我が国での診察室血圧測定は、上腕式自動血圧計の使用も認められていますが、標準的には聴診法で行われ、安静座位の状態で1~2分の間隔をおいて安定した値を示した2回の平均値を血圧値とします。家庭血圧測定には、上腕カフ血圧計を用い、原則2回測定し、その平均値を血圧値として用います。24時間自由行動下血圧測定(ambulatory blood pressure monitoring: ABPM)は高血圧性臓器障害の程度との関連や治療による臓器障害の抑制・改善とも密接に相関することが報告されています。

収縮期血圧140mmHg(家庭血圧135)以上かつ/または拡張期血圧90mmHg(家庭血圧85)以上を高血圧と分類しますが、診察室血圧が非高血圧であっても、

家庭血圧が高血圧を示す仮面高血圧症は未治療であれば、持続性高血圧の脳心血管病リスクと同等であるため注意が必要です。また、診察室測定で高血圧を示すが診察外血圧は非高血圧を示す白衣高血圧症も将来的な脳心血管病イベントリスクが高いため注意深いフォローが必要です。

治療法は①減塩を中心とした食事療法②運動③アルコール制限④肥満の改善⑤睡眠時無呼吸に対する介入等の生活習慣の改善と薬物療法があります。特に①75歳未満の成人②脳血管障害患者③冠動脈疾患患者④慢性腎臓病患者(蛋白尿陽性)⑤糖尿病患者⑥抗血栓薬服用中の患者では収縮期血圧130mmHg(家庭血圧125)、拡張期血圧80mmHg(家庭血圧75)未満を目標に治療を行います。一方、収縮期血圧120mmHg未満に降圧された場合には、過降圧で血圧低下による有害事象発現にも注意が必要です。

最後に特定の原因による二次性高血圧は少なくとも全高血圧患者の10%以上にのぼると言われ(原発性アルドステロン症は5~10%)、適切に診断し治療することがその後の予後改善には必要です。当科では二次性高血圧の診断・治療についても積極的に行っています。

外科医の独り言...no.112

— アマビエ —

書くまいと思いつつも、COVID-19の話題を避けて通れないのが大変残念でなりません。広島県では、昨年11月下旬から感染者数が爆発的に増加しました。当然、県病院のCOVID-19専用病床もあつという間に満床となり、しかも人工呼吸器管理を必要とする重症者が増えてきたことに、私たち医療従事者は強い危機感を覚えました。やっと人工呼吸器から解放されて救命できたと思ったら、また新たな患者さんが搬入され、また人工呼吸器を付けるという繰り返しで、まさに自転車操業状態でした。同時に7人の患者さんが人工呼吸器を付けて治療を受けていたこともあります。この“独り言”が出た時にはもう少し落ち着いた状況になっていることを祈ってやみません。

このCOVID-19に対しては、人との交流を完全に遮断すれば感染を回避できます。テレビで良く放映されている山の中のポツンと一軒家に引きこもって自給自足の生活をおくれば、寂しいですが感染を心配する必要はありません。残念ながら特効薬がない状況において、社会生活をおくっていく以上は人との接触は避けられません。そのため昔から、なすすべがない疫病が流行るたびに神仏にすがってきました。そして最近では妖怪にも出番が回ってきました。

先日、あるメディカルクラークが嬉しそうに私に話しかけてきました。聞くと患者さんから手作りのアマビエをお守りとして貰ったそうです。皆さんはアマビエをご存じでしょうか?菱形の目に、鳥のようなくちばし、長い髪、鱗があり、足というかヒシが2~3本ある半魚人風の何とも愛嬌のある妖怪です。昨年12月の私の誕生日に娘がくれた誕生日カードにも描いてあり、私はそれで初めてアマビエの存在を知ることになりました。調べてみると、弘化3年(1846年)、肥後国の海中に毎夜光る物が出現し、役人が現地へ赴くと、アマビエが姿を現

したそうです。「当年より6年の間諸国は豊作だが、疫病も流行する。その時には私の写しを早々人々に見せよ」。そんな予言を残して海中に入ってしまった、と当時の瓦版が伝えたそうです。疫病を予言し、人々を疫病から守るとされた妖怪です。ただし、アマビエの存在を示した当時の資料は、その瓦版以外には見つかっておらず、どちらかと言えば一発屋の妖怪だったようです。それがCOVID-19の感染拡大に慌てふためくわが国で再び脚光を浴び、「知らないうちに拡めちゃうから。STOP!感染拡大COVID-19」との若者向けのメッセージを発しながら、感染拡大予防のマスコットとして抜擢され、厚生労働省のホームページで存在感を示しています。

妖怪と言えば水木しげるさんです。私が小学生の時、「ゲゲゲの鬼太郎」の大ファンで水木しげるさんにファンレターを書いたことがあります。なんと自筆のサインと鬼太郎、目玉おやじのイラストが書かれたハガキが来たことに感激したことを今でもよく覚えています。その水木さんは、昭和59年に出版した妖怪事典に、この歴史に埋もれたアマビエのイラストを載せて、海中からいきなり出てきて予言などというのはやはり神に近い妖怪なのであろう、と解説されています。COVID-19が市中に広がり始めた昨年3月、水木プロダクションが「現代の疫病が消えますように」と、水木さんが描いたアマビエの原画をツイッターに投稿したところ大反響を呼んで、疫病退散のマスコットの存在となったようです。私も、今ここに蘇った妖怪アマビエの姿を目にする度に癒される日々を送っていますが、アマビエから想像しないとアマビエという名前が出てこないのは私だけでしょうか?



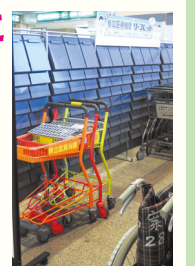
副院長(消化器センター長)板本 敏行

ご意見箱 荷物を運びやすくして欲しい

退院時、手術の影響で持参した荷物を病室から病棟受付まで運び出すのにとても苦労しました。荷物を運び出しやすいようにスーパーマーケットにあるようなカートを各病棟に配置していただくと大変助かります。

これからも皆様のご意見に対応していきます。

病院玄関にはカートを、病棟にはワゴンを設置しておりますので是非御利用ください。数に限りがある為、カートやワゴンが出払っていた場合には、お近くの職員までお申し付け下さい。



自由にご利用下さい